

Instrukcja wykonywania prac pożarowo-niebezpiecznych

SPIS TREŚCI:

1. CEL INSTRUKCJI	1
2. ZAKRES INSTRUKCJI	1
3. ODPOWIEDZIALNOŚĆ	1
4. DEFINICJE, TERMINOLOGIA, INFORMACJE DODATKOWE	4
5. OPIS POSTĘPOWANIA	5
6. SZKOLENIA, SYMULACJE I AUDITY	7
7. PRZEGLĄD I KOREKTA INSTRUKCJI AWARYJNYCH	7
8. ALGORYTM POSTĘPOWANIA	7
9. DOKUMENTY ZWIĄZANE	7
10. WYKAZ PRZYWOŁANYCH FORMULARZY I ZAŁĄCZNIKÓW	8

1. CEL INSTRUKCJI

Instrukcja ma na celu ujednoczenie trybów i metod postępowania przy wykonywaniu prac pożarowo – niebezpiecznych: remontowo-budowlanych związanych z użyciem otwartego ognia, cięcie i szlifowanie w czasie, którego zachodzi wytwarzanie iskier mechanicznych oraz spawanie, prowadzone wewnątrz lub na dachach obiektów, na przyległych do nich terenach oraz placach składowych, a także prace remontowo-budowlane wykonywane w strefach zagrożonych wybuchem. W instrukcji ujęto tryb postępowania w przypadku wystąpienia awarii lub pożaru.

2. ZAKRES INSTRUKCJI

Instrukcja obowiązuje wszystkich pracowników Dozamel Sp. z o.o. oraz wykonawców działających na rzecz Dozamel Sp. z o.o.

3. ODPOWIEDZIALNOŚĆ

3.1. Kierownik/Dyrektor komórki wykonującej i/lub zlecającej prace z pocesami pożarowo-niebezpiecznymi odpowiedzialny jest za:

- 3.1.1. ocenę, przygotowanie i zabezpieczenie miejsca wykonywania prac pożarowo-niebezpiecznych,

- 3.1.2. udział w wypełnieniu dokumentacji pozwolenia na prace pożarowo niebezpieczne: określenie rodzaju prowadzonych prac oraz określenie zadań do wykonania,
- 3.1.3. uzyskanie uzgodnień z działem Centrum Usług Dźwignicowych (w przypadku konieczności wyłączenia suwnicy),
- 3.1.4. uzyskanie uzgodnień z działem Kierującym obszarem na którym będą prowadzone prace (w przypadku wykonywania prac na powierzchni wynajętej),
- 3.1.5. uzyskanie uzgodnień z działem Centrum Usług Elektrycznych (w przypadku konieczności wyłączenia instalacji elektrycznej),
- 3.1.6. uzyskanie niezbędnych uzgodnień z działem Centrum Usług Energetycznych (w przypadku konieczności wyłączenia instalacji gazowej),
- 3.1.7. uzyskanie uzgodnień z Działem Zintegrowanego Bezpieczeństwa (w przypadku konieczności zablokowania czujek i/lub systemu przeciwpożarowego),
- 3.1.8. uzyskanie uzgodnień ze służbą BHP Dozamel,
- 3.1.9. uzyskanie pozwolenia na prace pożarowo niebezpieczne od Inspektora ochrony przeciwpożarowej Dozamel,
- 3.1.10. nadzór nad pracami,
- 3.1.11. kontrolę miejsca wykonywania prac po ich zakończeniu (po upływie czasu wykazanego na pozwoleniu)
- 3.1.12. W przypadku wykonywania prac pożarowo niebezpiecznych w dni wolne od pracy, możliwość uzyskania pozwolenia należy uzgodnić z zarządcą Dozamel.

3.2. Wykonawca robót z procesami pożarowo niebezpiecznymi odpowiedzialny jest za:

- 3.2.1 ocenę, przygotowanie i zabezpieczenie miejsca wykonywania prac pożarowo niebezpiecznych,
- 3.2.2 udział w wypełnieniu dokumentacji pozwolenia na prace pożarowo niebezpieczne: określenie rodzaju prowadzonych prac oraz określenie zadań do wykonania,
- 3.2.3 uzyskanie uzgodnień z działem Centrum Usług Dźwignicowych (w przypadku konieczności wyłączenia suwnicy),
- 3.2.4 uzyskanie uzgodnień z działem Kierującym obszarem na którym będą prowadzone prace (w przypadku wykonywania prac na powierzchni wynajętej),
- 3.2.5 uzyskanie uzgodnień z działem Centrum Usług Elektrycznych (w przypadku konieczności wyłączenia instalacji elektrycznej),
- 3.2.6 uzyskanie niezbędnych uzgodnień z działem Centrum Usług Energetycznych (w przypadku konieczności wyłączenia instalacji gazowej),
- 3.2.7 uzyskanie uzgodnień z Działem Zintegrowanego Bezpieczeństwa (w przypadku konieczności zablokowania czujek i/lub systemu przeciwpożarowego),
- 3.2.8 uzyskanie uzgodnień ze służbą BHP Dozamel,

- 3.2.9 uzyskanie uzgodnień od Inspektora ochrony przeciwpożarowej Dozamel, ustanowienie posterunku asystencyjnego określonego w zezwoleniu (jeśli jest potrzeba),
- 3.2.10 kontrolę miejsca wykonywania prac po ich zakończeniu (po upływie czasu wykazanego na pozwoleniu, jeśli kontrola wypada po godzinie 15:00 fakt należy zgłosić do działu ZNB),
- 3.2.11 W przypadku wykonywania prac pożarowo niebezpiecznych w dni wolne od pracy, możliwość uzyskania pozwolenia należy uzgodnić z zarządcą Dozamel.

3.3. Dział Zintegrowanego Bezpieczeństwa zobowiązany jest do:

- 3.3.1. oceny zabezpieczenia miejsca wykonywanych prac,
- 3.3.2. udziału w wypełnieniu dokumentacji pozwolenia na prace pożarowo niebezpieczne,
- 3.3.3. nadzoru i weryfikacji pozwolenia na prace pożarowo-niebezpieczne,
- 3.3.4. udzielenia zgody przez Inspektora ochrony przeciwpożarowej na wykonywanie prac pożarowo niebezpiecznych (po spełnieniu formalności przez wykonującego/wykonawcę prac),
- 3.3.5. pełnienia posterunku asystencyjnego w przypadkach określonych w zezwoleniu (zlecenie biznesowe na rzecz komórki wykonującej prace lub wykonawcy),
- 3.3.6. kontroli wykonującego prace pożarowo niebezpieczne w miejscu ich realizacji,
- 3.3.7. zlecenia kontroli miejsca po pracach pożarowo niebezpiecznych po godzinie 15:00 ochronie obiektowej,
- 3.3.8. zablokowania/odblokowania czujek Systemu Sygnalizacji Pożaru (jeśli dotyczy).

3.4. Służba Ochrony Obiektowej zobowiązana jest do:

- 3.4.1 kontroli miejsca wykonywania prac po ich zakończeniu (po godzinie 15:00 zgodnie z dyspozycją złożoną z działu ZNB),
- 3.4.2 powiadamiania Inspektora ochrony przeciwpożarowej Dozamel (dział ZNB) o zauważonych nieprawidłowościach w trakcie wykonywania prac,
- 3.4.3 alarmowania, zgodnie z Przebieg informacji w przypadku wystąpienia awarii w algometrze w punkcie 10.2
- 3.4.4 ochrony miejsca prac w przypadku wystąpienia zagrożenia.

3.5. Wszyscy pracownicy zobowiązani są do:

- 3.5.1. informowania Działu Zintegrowanego Bezpieczeństwa o zauważonych nieprawidłowościach w trakcie wykonywanych prac
 - 3.5.2. alarmowania, zgodnie z instrukcją alarmowania,
 - 3.5.3. ewakuacji z miejsca zagrożenia.
- ~~3.6. Skreślone.~~

4. DEFINICJE, TERMINOLOGIA, INFORMACJE DODATKOWE

- 4.1. Prace pożarowo-niebezpieczne** – są to prace remontowo-budowlane związane z użyciem otwartego ognia, cięciem z wytwarzaniem iskier mechanicznych i spawaniem, prowadzone wewnątrz lub na dachach obiektów, na przyległych do nich terenach oraz placach składowych, a także prace remontowo-budowlane wykonywane w strefach zagrożonych wybuchem.
- 4.2. Rodzaje prac pożarowo niebezpieczne:** spawanie, cięcie palnikiem, podgrzewanie, wyżarzanie, lutowanie, szlifowanie, używanie otwartego ognia w jakiegokolwiek innej postaci podczas prowadzenia prac konserwacyjnych, remontowo-budowlanych, podgrzewanie instalacji, urządzeń i zaworów, podgrzewanie lepiku, smoły, rozpalanie ognisk, używanie materiałów pirotechnicznych, wszelkie prace związane ze stosowaniem cieczy, gazów i pyłów palnych, przy których mogą powstawać mieszaniny wybuchowe.
- 4.3. Materiały pożarowo niebezpieczne:** gazy palne, ciecze palne o temperaturze zapłonu poniżej 55 °C, materiały wytwarzające w zetknięciu z wodą gazy palne, materiały zapalające się samorzutnie w powietrzu, materiały wybuchowe i pirotechniczne, materiały ulegające samorzutnemu rozkładowi lub polimeryzacji, materiały posiadające skłonności do samozapalenia
- 4.4. Spawanie** – czynność wykonywana przy użyciu palnika gazowego lub łuku elektrycznego,
- 4.5. Szlifowanie** - obróbka wykończeniowa powierzchni za pomocą narzędzi ściernych, przy której może dość do zaprószenia iskry,
- 4.6. Lutowanie** – czynność wykonywana przy użyciu palnika gazowego, łuku elektrycznego lub kolby elektrycznej,
- 4.7. Cięcie** – czynność wykonywana przy użyciu palnika gazowego, łuku elektrycznego lub elektronarzędzia przystosowanego do cięcia,
- 4.8. Miejsce wykonywania prac pożarowo-niebezpiecznych** – miejsce/obszar poza stale wyznaczonym miejscem do tego celu
- 4.9. Kierownik/Dyrektor komórki zlecającej wykonywanie prac pożarowo – niebezpiecznych** - osoba odpowiedzialna za dany obszar lub przez nią upoważniona do zlecenia prac,
- 4.10. Kierownik/ Dyrektor komórki wykonującej prace pożarowo – niebezpieczne** – osoba odpowiedzialna za wykonanie prac,
- 4.11. Wykonawca robót** – komórka organizacyjna wykonująca prace pożarowo niebezpieczne oraz każdy wykonawca zewnętrzny robót, który w procesie prac wykonuje prace pożarowo niebezpieczne
- 4.12. Komisja** – Kierownik/Dyrektor KO zlecającej, Kierownik/Dyrektor KO wykonującej, Wykonawca, Dział ZNB, Dział CUL, Dział CUD, Służba BHP Dozamel , Inspektor ochrony przeciwpożarowej Dozamel

5. OPIS POSTĘPOWANIA

Sposoby wykonywania prac niebezpiecznych pod względem pożarowym

Wszelkie prace pożarowo – niebezpieczne oraz prace spawalnicze prowadzone poza stałym stanowiskiem spawania w czasie remontów, powodujące w większości przypadków zagrożenie pożarem.

Łuk elektryczny, płomień palnika, rozpryski rozgrzanego metalu, nagrzewanie do wysokiej temperatury elementy metalowe – przy zetknięciu z materiałami palnymi mogą łatwo spowodować pożar.

Spawanie lub cięcie palnikami i przecinarkami tarczowymi różnych pojemników, przewodów i aparatury technologicznej, nie oczyszczonych z resztek łatwo zapalnych cieczy gazów i pyłów powoduje bardzo duże zagrożenie pożarowe i wybuchowe. Dodatkowym elementem powodującym wzrost tego zagrożenia jest brak znajomości miejsca wykonywania prac przez wykonawców zewnętrznych.

5.1. Przed rozpoczęciem prac:

- 5.1.1. Powiadomić Dział Zintegrowanego Bezpieczeństwa o zamiarze prowadzenia prac pożarowo - niebezpiecznych,
- 5.1.2. Uzyskać pozwolenie na wykonywanie prac pożarowo niebezpiecznych,
- 5.1.3. Sprawdzić, czy sprzęt i narzędzia spawalnicze są technicznie sprawne, należy je zabezpieczyć przed możliwością zainicjowania pożaru oraz tak ustawić w miejscu wykonywania prac aby istniała możliwość szybkiego wyłączenia prądu lub gazów
- 5.1.4. Przygotować i ustawić w pobliżu miejsca wykonywania prac sprawny technicznie i odpowiednio dobrany sprzęt gaśniczy.
- 5.1.5. Zależnie od sytuacji w miejscu wykonywania prac pożarowo-niebezpiecznych zobowiązuje się wykonującego prace do:
 - zabezpieczenia sąsiednich pomieszczeń przed przeniknięciem płomieni, iskier i cząstek rozżarzonego metalu – uszczelniając wszelkie otwory i szczeliny w ścianach, podłogach i stropach w tym również otwory w kanałach, tunelach, przewodach wentylacyjnych itp. – niepalnym materiałem (np. kocami gaśniczymi, niepalną tkaniną, gliną, gipsem itp),
 - prace w pomieszczeniach oraz w strefach zagrożenia wybuchem mogą być prowadzone wyłącznie, gdy stężenie par cieczy lub gazów w mieszaninie z powietrzem w miejscu wykonywania prac nie przekracza 10% ich dolnej granicy wybuchowości, należy dokonać pomiarów.
 - usunięcia na bezpieczną odległość – poza promień zasięgu iskier – wszelkie materiały palne, w tym również z sąsiednich pomieszczeń, jeśli w ścianach, podłogach i stropach przyległych do miejsca wykonywania prac występują otwory i szczeliny nie zabezpieczone w sposób określony wyżej,

- szczelnego przykrycia wszelkich materiałów palnych osłonami z materiałów niepalnych i nie przewodzących ciepła, jeśli niemożliwe jest stosowanie zabezpieczeń określonych wyżej,
- zabezpieczenia palnych elementów konstrukcyjne budynku przed możliwością zapalenia, stosując osłony z materiałów niepalnych i nie przewodzących ciepła, zraszanie wodą itp.,
- przygotowania pojemników z wodą na odpadki odcinanych części metalowych, drutu spawalniczego i elektrod,
- jeśli istnieje taka możliwość - zdjąć palną izolację z przewodów (ciepłociągów, wentylacyjnych itp.) konstrukcji i przesunąć na taką odległość od miejsca wykonywania prac aby nie istniała możliwość ich zapalenia,
- zabezpieczenia palnych materiałów przed zapaleniem wskutek przewodnictwa cieplnego, stosując np. odsunięcie materiałów – w tym również w sąsiednich pomieszczeniach – od przewodów, konstrukcji i urządzeń metalowych poddawanych działaniu wysokiej temperatury na odległość co najmniej 0,5 m, oraz zapewnić stałe schładzanie wodą.
- prac pożarowo niebezpiecznych nie wykonywać w pomieszczeniach, w których tego samego dnia prowadzone były prace malarskie lub inne przy użyciu substancji łatwo zapalnych.

5.1.6 Zastosować szczególne środki zabezpieczenia przy wykonywaniu prac przy pojemnikach, zbiornikach po łatwopalnych cieczach, gazach i pyłach oraz wyciągach wentylacyjnych.

5.2. W czasie pracy:

5.2.1. Ścisłe przestrzegać zaleceń zawartych w zezwoleniu na wykonywanie prac.

5.2.2. Stale obserwować miejsca upadku rozprysków rozżarzonych cząstek metalu, niezwłocznie likwidować zauważone źródła ognia, zbierać do pojemnika – wiadra z wodą lub z piaskiem pozostałości elektrod i gorących końcówek drutu spawalniczego.

5.2.3. Parokrotnie, zależnie od czasu trwania pracy, zraszać wodą zagrożone palne elementy budynku i jego wyposażenia.

5.2.4. Przerwać prace w przypadku powstania sytuacji zagrożenia dla ludzi i budynku.

5.2.5. W sytuacji zagrożenia postępować zgodnie z instrukcją alarmowania punkt 10.2

5.3. Po pracy:

5.3.1. Dokładnie sprawdzić, czy w miejscu wykonywania prac oraz w pomieszczeniach przyległych, kanałach, tunelach, ciągach wentylacyjnych itp. nie występują objawy tlenia, iskrzenia, dymienia lub ognia.

5.3.2. Zrosić wodą nagrzane elementy budynku i miejsca, w których mogłoby powstać zarzewie ognia.

5.3.3. W kolejnych odstępach czasu (po 30 min., po 4 godz., po 8 godz) przeprowadzić kontrolę miejsc wykonywania prac. W przypadku szczególnego zagrożenia również w nocy, ponowić kontrolę miejsca i rejonu przeprowadzania prac.

6. SZKOLENIA, SYMULACJE i AUDITY

6.1. Szkolenie pracowników wykonujących prace pożarowo – niebezpieczne, tematykę zagadnienia należy uwzględnić w trakcie szkolenia okresowego bhp,

6.2. Szkolenie pracowników wykonawcy zewnętrznego należy przeprowadzić przed przystąpieniem do wykonywania zleconych prac, zgodnie z instrukcją - 302.02.01.01 „Ogólne warunki organizacyjno-techniczne wykonywania prac przez firmy obce”.

7. PRZEGLĄD i KOREKTA INSTRUKCJI

Przeгляд i korektę instrukcji przeprowadzić w przypadku zmian w procedurze postępowania przy pracach pożarowo niebezpiecznych oraz w przypadku istotnych zmian organizacyjnych w Dozamel Sp. z o.o.

8. ALGORYTM POSTĘPOWANIA

Przedstawiono na stronie 9

9. DOKUMENTY ZWIĄZANE

9.1. Procedura 103.00.01 „Nadzór nad dokumentami ZSZ”

9.2. Procedura 103.00.05 „Audit wewnętrzny”

9.3. Procedura 104.00.01 „Identyfikacja zagrożeń i ocena ryzyka” – wykaz 104.00.01.03 prac szczególnie niebezpiecznych

9.4. Procedura 202.00.01 „Usługi budowlane”

9.5. Procedura 203.00.01 „Usługi utrzymania ruchu urządzeń dźwigowych”

9.6. Procedura 204.01.01 „Usługi najmu”

9.7. Procedura 302.00.01 „Zakupy”

9.8. Procedura 304.01.01 „Nadzorowanie sieci przesyłowych”

9.9. 105-00-02-02 Ogólne warunki organizacyjno-techniczne dla wykonawcy na terenie DOZAMEL Sp. z o.o. we Wrocławiu – załącznik do zamówienia/umowy.

9.10. 105-00-02-07 Ogólne warunki organizacyjno-techniczne dla wykonawcy na terenie DOZAMEL Sp. z o.o. w Kołobrzegu

9.11. Instrukcja ruchu i eksploatacji sieci dystrybucyjnej NW – O/02008.

10. WYKAZ PRZYWOŁANYCH FORMULARZY I ZAŁĄCZNIKÓW

10.1. Algorytm postępowania.

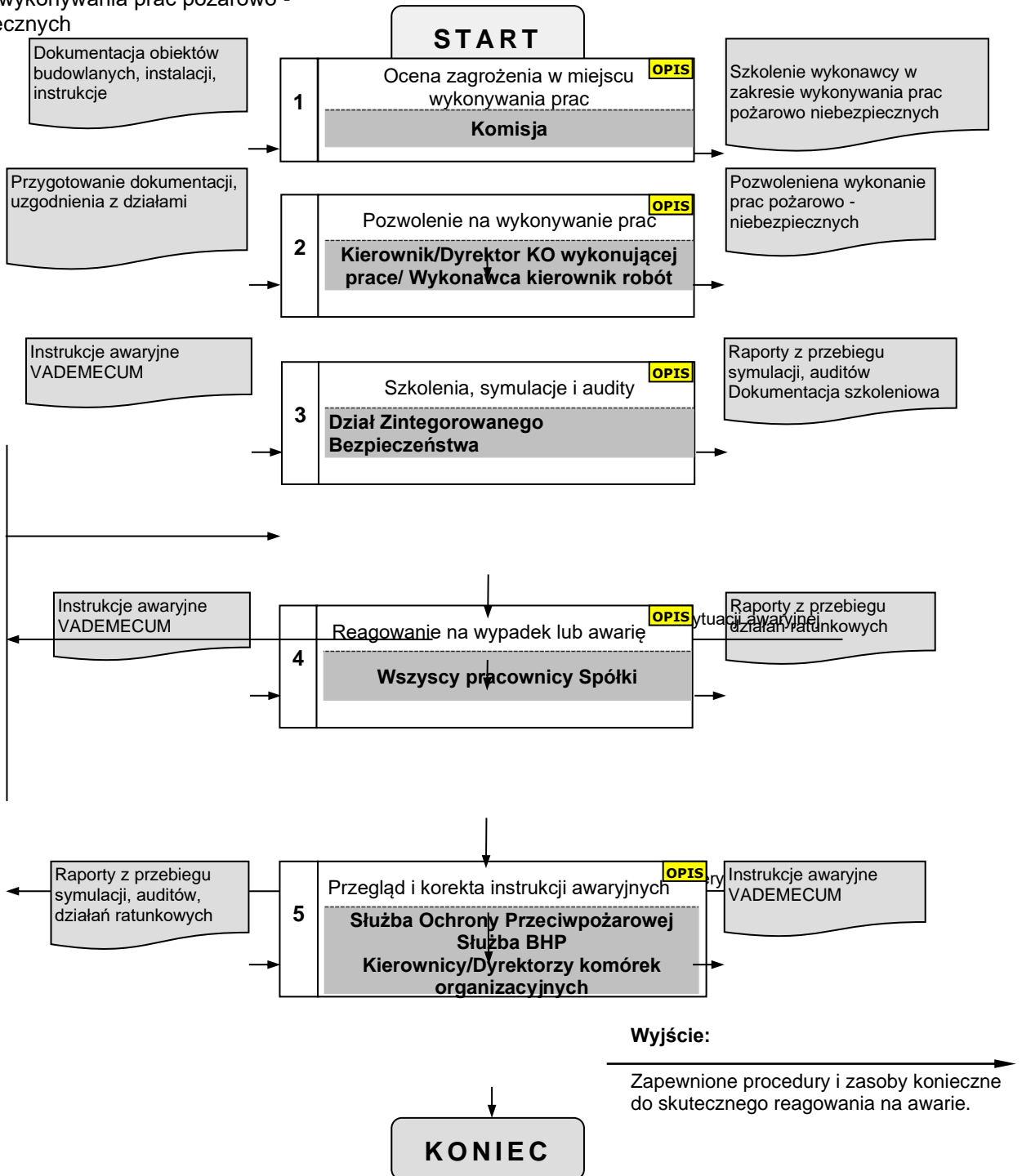
10.2. Instrukcja alarmowania

10.3. Pozwolenie na prowadzenie prac pożarowo-niebezpiecznych

10.1 Algorytm postępowania

Wejście:

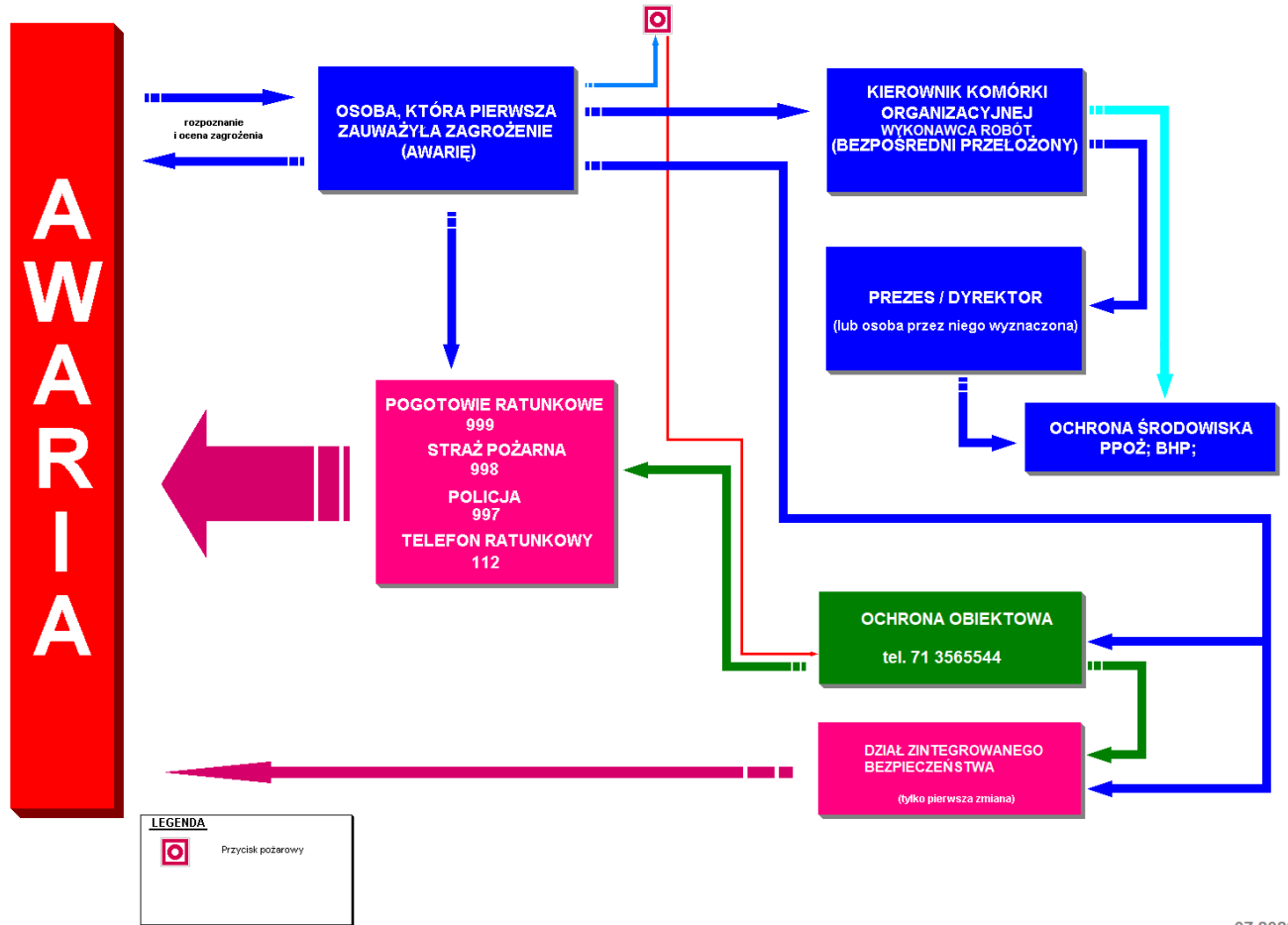
Zlecenie wykonywania prac pożarowo - niebezpiecznych



Wyjście:

Zapewnione procedury i zasoby konieczne do skutecznego reagowania na awarie.

10.2 Instrukcja alarmowania



07.2022

Załącznik nr 10.3 Pozwolenie na prace pożarowo niebezpieczne – stanowi odrębny plik